

Департамент образования и науки Брянской области
Государственное автономное учреждение
"Брянский региональный центр обработки информации"

Отчёт
о результатах Всероссийских проверочных работ
учащихся 5-х классов на территории Брянской области
в сентябре-октябре 2020 года

г. Брянск
2020 г.

ОТЧЁТ О РЕЗУЛЬТАТАХ ВСЕРОССИЙСКИХ ПРОВЕРОЧНЫХ РАБОТ УЧАЩИХСЯ 5-Х КЛАССОВ НА ТЕРРИТОРИИ БРЯНСКОЙ ОБЛАСТИ В СЕНТЯБРЕ-ОКТЯБРЕ 2020 ГОДА

Составители:

Мисникова Е.Е. - директор ГАУ БРЦОИ

Сащенко Л.В. - заместитель директора ГАУ БРЦОИ

Елисеева Т.В. - начальник отдела мониторинга и аналитики ГАУ БРЦОИ

Грачева Н.А. - начальник отдела аттестации педагогических работников ГАУ БРЦОИ

Котова И.С. - методист ГАУ БРЦОИ

Лугинина М.В. - методист ГАУ БРЦОИ

В сборнике представлены обобщённые статистические отчёты результатов проведения Всероссийских проверочных работ по учебным предметам "Русский язык", "Математика", "Окружающий мир" в 5-х классах общеобразовательных организаций Брянской области в сентябре-октябре 2020 года и в сравнении с результатами 4-х классов в 2019 гг.

Результаты ВПР могут быть использованы образовательными организациями для оценки уровня подготовки обучающихся по итогам окончания основных этапов обучения, совершенствования методики преподавания учебных предметов, для муниципальных и региональных органов исполнительной власти, осуществляющих государственное управление в сфере образования, а также полезны родителям для определения образовательной траектории их детей.

Не предусмотрено использование результатов ВПР для оценки деятельности образовательных организаций, учителей, муниципальных и региональных органов исполнительной власти, осуществляющих государственное управление в сфере образования.

В соответствии с приказом Федеральной службы по надзору в сфере образования и науки (далее - Рособрнадзор) от 27.12.2019 г. №1746 "О проведении Федеральной службой по надзору в сфере образования и науки мониторинга качества подготовки обучающихся общеобразовательных организаций в форме всероссийских проверочных работ в 2020 году" (в редакции приказа Рособрнадзора от 06.05.2020 №567), письмом Рособрнадзора от 22.05.2020 г. №14-12 "О проведении всероссийских проверочных работ в 5-9 классах осенью 2020 года", а также в целях обеспечения безопасных условий обучения и воспитания обучающихся, всероссийские проверочные работы были перенесены с марта-апреля на сентябрь-октябрь 2020 года. В указанный Рособрнадзором период времени проверочные работы проводились для обучающихся 5 класса по материалам 4 класса по каждому из учебных предметов: "Русский язык", "Математика", "Окружающий мир".

ВПР в сентябре-октябре 2020 г. проводились в целях:

осуществления входного мониторинга качества образования, в том числе мониторинга уровня подготовки обучающихся в соответствии с федеральными государственными образовательными стандартами начального общего и основного общего образования;

совершенствования преподавания учебных предметов и повышения качества образования в образовательных организациях;

корректировки организации образовательного процесса по учебным предметам на 2020/2021 учебный год (письмо Минпросвещения России от 19.11.2020 №ВБ-2141/03 "О методических рекомендациях").

График проведения ВПР образовательные организации определяли самостоятельно (с учётом срока окончания проведения ВПР не позднее 12 октября 2020 года) и согласовывали с департаментом образования и науки Брянской области.

Как и в предыдущие годы, образовательные организации использовали единые варианты заданий для всех регионов Российской Федерации, разработанные на федеральном уровне. Таким образом, предоставляется возможность оценить учебные результаты обучающихся по единым критериям.

Информация, представленная в данном сборнике, подготовлена специалистами ГАУ БРЦОИ на основании материалов портала сопровождения ВПР (ФИС ОКО).

Оглавление

1. РУССКИЙ ЯЗЫК.....	5
1.1. Сводные статистические отчеты по проведению ВПР по русскому языку на территории Брянской области в 2020 году	5
Статистика отметок по русскому языку	5
Распределение первичных баллов по русскому языку	6
Выполнение заданий по русскому языку группами учащихся (в % от числа участников)	7
1.2. Описание проверочной работы по русскому языку	8
1.3. Достижение планируемых результатов по русскому языку в соответствии с ПООП НОО и ФГОС	10
2. МАТЕМАТИКА.....	12
2.1. Сводные статистические отчеты по проведению ВПР по математике на территории Брянской области в 2020 году	12
Статистика отметок по математике	12
Распределение первичных баллов по математике.....	13
Выполнение заданий по математике группами учащихся (в % от числа участников).....	14
2.2. Описание проверочной работы по математике	15
2.3. Достижение планируемых результатов по математике в соответствии с ПООП НОО и ФГОС ..	16
3. ОКРУЖАЮЩИЙ МИР.....	18
3.1. Сводные статистические отчеты по проведению ВПР по окружающему миру на территории Брянской области в 2020 году	18
Статистика отметок по окружающему миру	18
Распределение первичных баллов по окружающему миру	19
Выполнение заданий по окружающему миру группами учащихся (в % от числа участников)	20
3.2. Описание проверочной работы по окружающему миру.....	21
3.3. Достижение планируемых результатов по окружающему миру в соответствии с ПООП НОО и ФГОС	22

1. РУССКИЙ ЯЗЫК

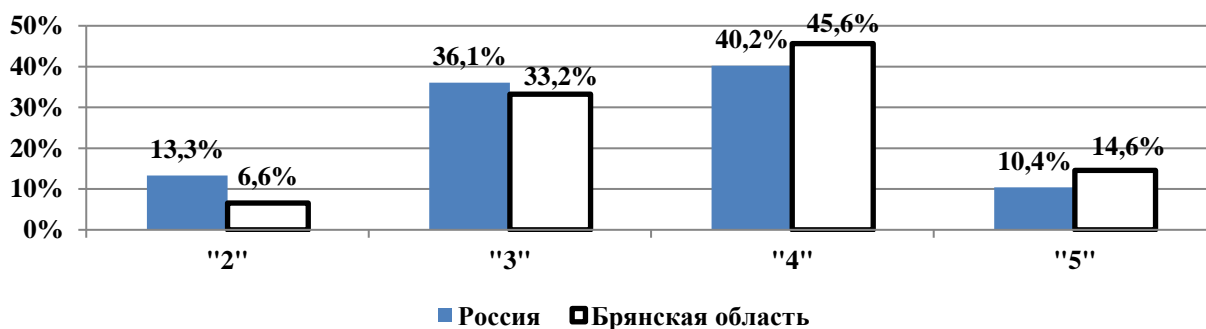
1.1. Сводные статистические отчеты по проведению ВПР по русскому языку на территории Брянской области в 2020 году

Статистика отметок по русскому языку

АТЕ	Количество участников	Распределение групп баллов в %			
		"2"	"3"	"4"	"5"
Брянская область	11 915	6,6	33,2	45,6	14,6
Участники ВПР по России	1 329 469	13,3	36,1	40,2	10,4

АТЕ	Количество участников ВПР		Распределение групп баллов в %							
			"2"		"3"		"4"		"5"	
	4 класс 2019 год	5 класс 2020 год	4 класс 2019 год	5 класс 2020 год	4 класс 2019 год	5 класс 2020 год	4 класс 2019 год	5 класс 2020 год	4 класс 2019 год	5 класс 2020 год
Брянская область	13 009	11 915	2,0	6,6	26,9	33,2	48,5	45,6	22,6	14,6
Россия	1 536 144	1 329 469	4,6	13,3	25,8	36,1	46,9	40,2	22,7	10,4

Общая гистограмма отметок



Гистограмма соответствия отметок по русскому языку за выполненную работу и отметок по журналу¹



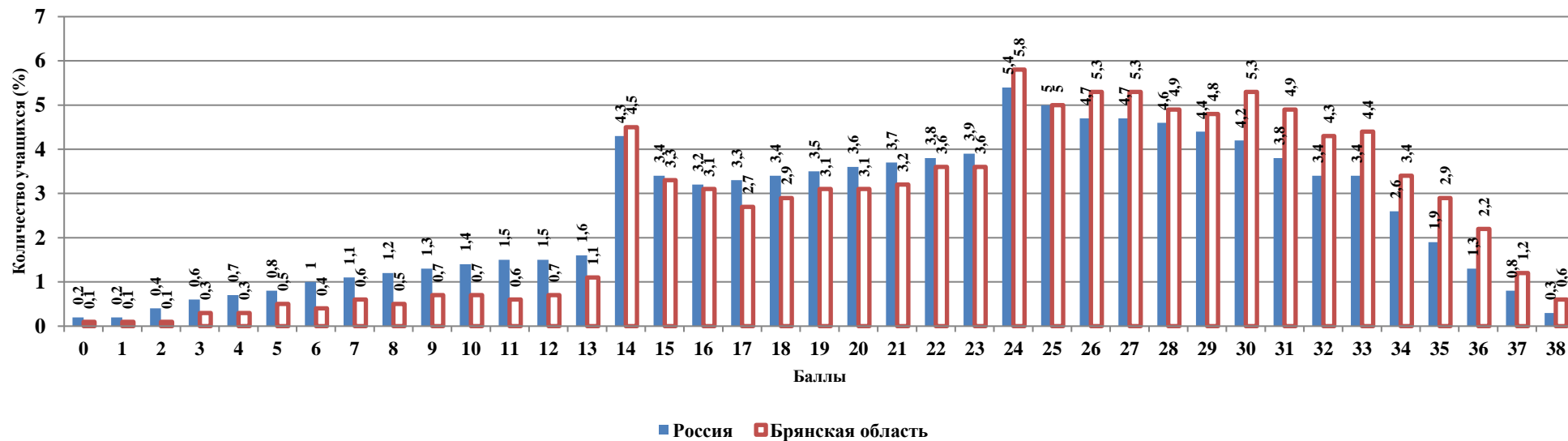
Соответствие	Количество участников	%
Понизили (Отметка < Отметка по журналу)	3289	27,6
Подтвердили (Отметка = Отметка по журналу)	7713	64,8
Повысили (Отметка > Отметка по журналу)	906	7,6
Всего*:	11908	100

¹ В гистограмме приведены данные только по тем участникам, для которых были введены отметки

Распределение первичных баллов по русскому языку

Максимальный первичный балл: 38

Общая гистограмма первичных баллов



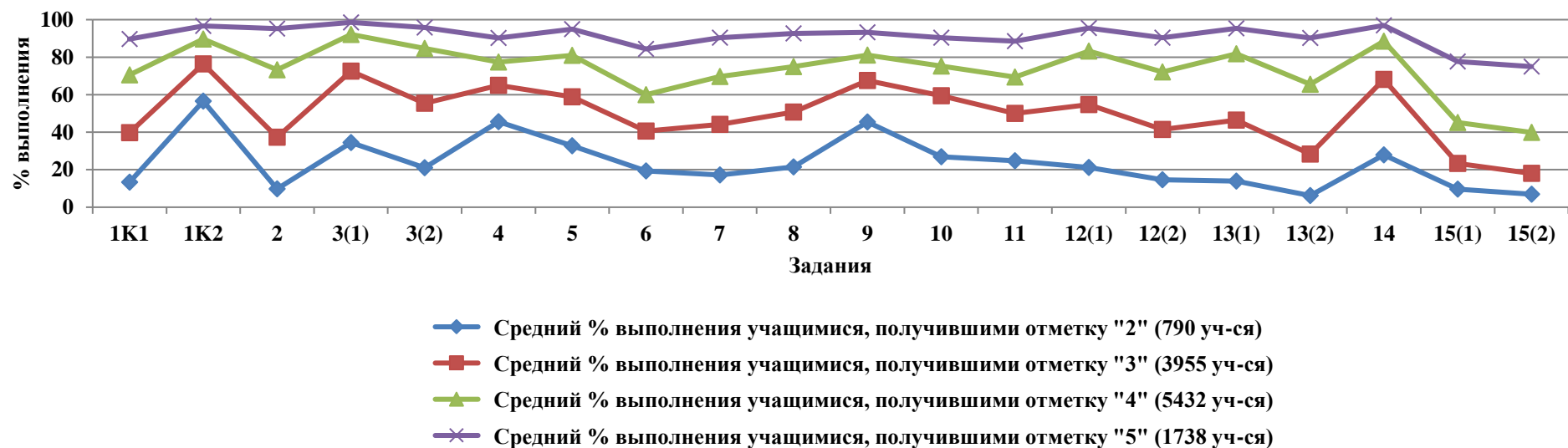
Распределение первичных баллов

АТЕ	Кол-во уч-ков	0	1	2	3	4	5	6	7	8	9	10	11	12	13	14	15	16	17	18	19	20	21	22	23	24	25	26	27	28	29	30	31	32	33	34	35	36	37	38					
Брянская область	11915	0,1	0,1	0,1	0,3	0,3	0,5	0,4	0,6	0,5	0,7	0,7	0,6	0,7	1,1	4,5	3,3	3,1	2,7	2,9	3,1	3,1	3,2	3,6	3,6	5,8	5,0	5,3	5,3	4,9	4,8	4,8	5,3	4,9	4,3	4,3	4,4	3,4	3,4	2,6	1,9	2,9	2,2	1,2	0,6
Россия	1329469	0,2	0,2	0,4	0,6	0,7	0,8	1,0	1,1	1,2	1,3	1,4	1,5	1,5	1,6	4,3	3,4	3,2	3,3	3,4	3,5	3,6	3,7	3,8	3,9	5,4	5,0	4,7	4,7	4,6	4,4	4,4	4,2	3,8	3,4	3,4	2,6	1,9	1,3	0,8	0,3				

Выполнение заданий по русскому языку группами учащихся (в % от числа участников)

АТЕ	Кол-во уч-ков	1К1	1К2	2	3(1)	3(2)	4	5	6	7	8	9	10	11	12(1)	12(2)	13(1)	13(2)	14	15(1)	15(2)
		4	3	3	1	3	2	1	2	3	2	1	1	2	1	2	1	2	1	2	1
Россия	1329469	54,5	80,5	52,2	76,4	64,2	69,8	67,1	51,4	56,6	61,0	71,1	64,5	57,0	66,3	55,2	62,5	46,9	75,0	36,7	33,1
Брянская область	11915	59,3	84,1	60,3	82,7	72,3	73,0	72,5	54,4	60,8	65,9	76,0	69,0	62,8	71,4	60,8	67,6	52,9	79,0	40,3	35,5
Ср. % вып. уч. гр. баллов "2"	790	13,4	56,5	9,8	34,4	21,0	45,5	32,8	19,4	17,2	21,5	45,4	27,0	24,8	21,1	14,6	13,9	6,2	27,9	9,6	7,0
Ср. % вып. уч. гр. баллов "3"	3955	39,8	76,4	37,3	72,6	55,4	65,0	58,9	40,6	44,2	50,7	67,5	59,4	50,1	54,7	41,4	46,5	28,3	68,1	23,3	18,0
Ср. % вып. уч. гр. баллов "4"	5432	70,5	89,7	73,2	92,1	84,6	77,3	81,0	59,9	69,7	74,9	81,0	75,3	69,3	83,3	72,1	81,8	65,6	88,6	45,1	39,9
Ср. % вып. уч. гр. баллов "5"	1738	89,6	96,6	95,2	98,6	95,8	90,3	94,9	84,4	90,3	92,6	93,3	90,4	88,5	95,5	90,4	95,3	90,2	96,9	77,7	75,0

Средний % выполнения заданий группами учащихся



1.2. Описание проверочной работы по русскому языку

Структура варианта проверочной работы

Вариант проверочной работы состоит из двух частей, которые выполняются в разные дни и различаются по содержанию и количеству заданий.

Часть 1 содержит 3 задания: диктант (задание 1) и 2 задания по написанному тексту.

Часть 2 содержит 12 заданий, в том числе 9 заданий к приведенному в варианте проверочной работы тексту для чтения.

Типы заданий, сценарии выполнения заданий

Задания части 1 проверочной работы направлены прежде всего на выявление уровня владения обучающимися базовыми предметными правописными и учебно-языковыми синтаксическими и морфологическими умениями, а также логическими, общеучебными универсальными действиями.

Задание 1 проверяет традиционное базовое правописное умение обучающихся правильно писать текст под диктовку, соблюдая при письме изученные орфографические и пунктуационные нормы. Успешное выполнение задания предусматривает сформированный навык аудирования (адекватное восприятие звучащей речи, понимание на слух информации, содержащейся в предъявляемом тексте) как одного из видов речевой деятельности.

Задания 2 и 3 предполагают знание основных языковых единиц. Эти задания нацелены на выявление уровня владения обучающимися базовыми учебно-языковыми опознавательными умениями. Задание 2 проверяет умение распознавать и подчеркивать однородные члены в предложении (учебноязыковое синтаксическое опознавательное умение); задание 3 (п. 1) - умение распознавать и графически обозначать главные члены предложения, задание 3 (п. 2) - умение распознавать изученные части речи в предложении (учебноязыковое морфологическое опознавательное умение).

Задание 4 направлено на проверку умения распознавать правильную орфоэпическую норму, вместе с тем оно способствует проверке коммуникативных универсальных учебных действий; задание 5 проверяет умение классифицировать согласные звуки в результате частичного фонетического анализа (учебно-языковые опознавательные и классификационные умения).

В задании 6 на основании адекватного понимания обучающимися письменно предъявляемой текстовой информации и владения изучаемым видом чтения (общеучебные и коммуникативные универсальные учебные действия) проверяются предметные коммуникативные умения распознавать и адекватно формулировать основную мысль текста в письменной форме, соблюдая нормы построения предложения и словоупотребления.

Задание 7 проверяет предметное коммуникативное умение составлять план прочитанного текста в письменной форме, соблюдая нормы построения предложения и словоупотребления; вместе с тем задание направлено и на выявление уровня владения общеучебными универсальными учебными действиями: адекватно воспроизводить прочитанный текст с заданной степенью свернутости и соблюдать в плане последовательность содержания текста.

Задание 8 предполагает адекватное понимание и анализ обучающимися письменно предъявляемой текстовой информации (общеучебные и логические универсальные учебные действия), на основе которых выявляется способность строить речевое высказывание заданной структуры (вопросительное предложение) в письменной форме (правописные умения); одновременно с этим умение задавать вопрос показывает и уровень владения обучающимися коммуникативными универсальными учебными действиями, а умение преобразовывать воспринятую информацию в речевое высказывание - уровень владения общеучебными универсальными действиями.

Задание 9 выявляет и уровень учебно-языкового опознавательного умения обучающихся распознавать значение конкретного слова, используя указанный в задании контекст, и уровень предметного коммуникативного умения адекватно формулировать значение слова в письменной форме, соблюдая нормы построения предложения и словоупотребления.

В задании 10 одновременно проверяется: учебно-языковое умение подбирать к слову близкие по значению слова (синонимы); предметное коммуникативное умение, заключающееся в понимании обучающимися уместного употребления близких по значению слов в собственной речи; коммуникативное универсальное учебное действие, связанное с возможной эквивалентной заменой слов в целях эффективного речевого общения.

Задания 11-14 проверяют знание обучающимися основных языковых единиц и направлены на выявление уровня владения логическими универсальными учебными действиями: анализ структуры слова; преобразование структурной схемы слова в слово; анализ грамматических признаков имен существительных, имен прилагательных, глаголов; установление причинно-следственных связей при выявлении этих признаков; построение логической цепи рассуждений. Задание 11 позволяет выявить уровень учебно-языкового умения классифицировать слова по составу; задания 12-14 - уровень учебно-языкового умения классифицировать части речи и распознавать их грамматические признаки.

Задание 15 предполагает адекватное понимание обучающимися письменно предъявляемой информации (общеучебные и коммуникативные универсальные учебные действия); умение на основе данной информации (содержание пословицы) и собственного жизненного опыта обучающихся определять конкретную жизненную ситуацию для адекватной интерпретации пословицы (предметное коммуникативное умение, логические универсальные учебные действия), способность строить речевое высказывание в письменной форме (правописные умения); задание также нацелено на выявление уровня владения обучающимися национально-культурными нормами речевого поведения (коммуникативные универсальные учебные действия), осознания эстетической функции русского языка (личностные результаты).

Необходимо отметить, что проверяемые в заданиях 4, 6-10 и 15 умения востребованы в жизненных ситуациях межличностного устного и письменного общения.

На выполнение проверочной работы по русскому языку дается 90 минут. Задания частей 1 и 2 выполняются в разные дни. На выполнение заданий части 1 отводится 45 минут, в конце этого времени ответы на задания части 1 сдаются. На выполнение заданий части 2 отводится также 45 минут.

Система оценивания выполнения отдельных заданий и проверочной работы в целом

Правильно выполненная работа оценивается 38 баллами.

Выполнение задания 1 оценивается по критериям от 0 до 7 баллов. Ответ на каждое из заданий 2, 7, 12, 13, 15 оценивается от 0 до 3 баллов. Ответы на задание 3 по пункту 1) оцениваются от 0 до 1 балла, по пункту 2) - от 0 до 3 баллов. Ответ на каждое из заданий 4, 6, 8, 11 оценивается от 0 до 2 баллов. Правильный ответ на каждое из заданий 5, 9, 10, 14 оценивается 1 баллом.

Рекомендации по переводу первичных баллов в отметки по пятибалльной шкале

Отметка по пятибалльной шкале	"2"	"3"	"4"	"5"
Первичные баллы	0-13	14-23	24-32	33-38

1.3. Достижение планируемых результатов по русскому языку в соответствии с ПООП НОО и ФГОС

№	Блоки ПООП обучающийся научится / получит возможность научиться или проверяемые требования (умения) в соответствии с ФГОС (ФК ГОС)	Максимальный балл	Брянская область	Россия
			11915 уч.	1329469 уч.
1К1.	Соблюдать изученные орфографические и пунктуационные правила при списывании осложненного пропусками орфограмм и пунктограмм текста	4	59,3	54,5
1К2.	Соблюдать основные языковые нормы в устной и письменной речи; опираться на фонетический, морфемный, словообразовательный и морфологический анализ в практике правописания	3	84,1	80,5
2.	Умение распознавать однородные члены предложения. Выделять предложения с однородными членами	3	60,3	52,2
3.1.	Расширение и систематизация научных знаний о языке; осознание взаимосвязи его уровней и единиц; освоение базовых понятий лингвистики, основных единиц и грамматических категорий языка; формирование навыков проведения различных видов анализа слова (фонетического, морфемного, словообразовательного, лексического, морфологического), синтаксического анализа словосочетания и предложения. Проводить фонетический анализ слова; проводить морфемный анализ слов; проводить морфологический анализ слова; проводить синтаксический анализ словосочетания и предложения.	1	82,7	76,4
3.2.	Проводить морфемный и словообразовательный анализы слов; проводить морфологический анализ слова; проводить синтаксический анализ предложения	3	72,3	64,2
4.	Проводить морфемный и словообразовательный анализы слов; проводить морфологический анализ слова; проводить синтаксический анализ предложения. Распознавать уровни и единицы языка в предъявленном тексте и видеть взаимосвязь между ними	2	73,0	69,8
5.	Умение классифицировать согласные звуки. Характеризовать звуки русского языка: согласные звонкие/глухие	1	72,5	67,1
6.	Распознавать заданное слово в ряду других на основе сопоставления звукового и буквенного состава, осознавать и объяснять причину несовпадения звуков и букв в слове. Распознавать уровни и единицы языка в предъявленном тексте и видеть взаимосвязь между ними	2	54,4	51,4
7.	Распознавать заданное слово в ряду других на основе сопоставления звукового и буквенного состава, осознавать и объяснять причину несовпадения звуков и букв в слове. Распознавать уровни и единицы языка в предъявленном тексте и видеть взаимосвязь между ними	3	60,8	56,6
8.	Умение строить речевое высказывание заданной структуры (вопросительное предложение) в письменной форме по содержанию прочитанного текста. Задавать вопросы по содержанию текста и отвечать на них, подтверждая ответ примерами из текста	2	65,9	61,0
9.	Опознавать самостоятельные части речи и их формы, служебные части речи. Распознавать уровни и единицы языка в предъявленном тексте и видеть взаимосвязь между ними	1	76,0	71,1
10.	Распознавать случаи нарушения грамматических норм русского литературного языка в формах слов различных частей речи и исправлять эти нарушения / осуществлять речевой самоконтроль	1	69,0	64,5
11.	Анализировать различные виды предложений с точки зрения их структурно-смысловой организации и функциональных особенностей, распознавать предложения с подлежащим и сказуемым, выраженными существительными в именительном падеже; опираться на грамматический анализ при объяснении выбора тире и места его постановки в предложении. Соблюдать в речевой практике основные орфографические и пунктуационные нормы русского литературного языка / совершенствовать орфографические и пунктуационные умения	2	62,8	57,0

12.1.	Совершенствование видов речевой деятельности (чтения, письма), обеспечивающих эффективное овладение разными учебными предметами и взаимодействие с окружающими людьми; расширение и систематизация научных знаний о языке; осознание взаимосвязи его уровней и единиц; освоение базовых понятий лингвистики, основных единиц и грамматических категорий языка; овладение основными нормами литературного языка (пунктуационными). Анализировать различные виды словосочетаний и предложений с точки зрения их структурно-смысловой организации и функциональных особенностей; соблюдать основные языковые нормы в письменной речи; опираться на грамматико-интонационный анализ при объяснении расстановки знаков препинания в предложении	1	71,4	66,3
12.2.	Анализировать различные виды словосочетаний и предложений с точки зрения их структурно-смысловой организации и функциональных особенностей; опознавать предложения осложненной структуры; соблюдать основные языковые нормы в письменной речи; опираться на грамматико-интонационный анализ при объяснении расстановки знаков препинания в предложении	2	60,8	55,2
13.1.	Совершенствование видов речевой деятельности (чтения, письма), обеспечивающих эффективное овладение разными учебными предметами и взаимодействие с окружающими людьми; расширение и систематизация научных знаний о языке; осознание взаимосвязи его уровней и единиц; освоение базовых понятий лингвистики, основных единиц и грамматических категорий языка; овладение основными нормами литературного языка (пунктуационными). Анализировать различные виды словосочетаний и предложений с точки зрения их структурно-смысловой организации и функциональных особенностей; соблюдать основные языковые нормы в письменной речи; опираться на грамматико-интонационный анализ при объяснении расстановки знаков препинания в предложении	1	67,6	62,5
13.2.	Умение распознавать имена прилагательные в предложении, распознавать грамматические признаки имени прилагательного. Распознавать грамматические признаки слов, с учетом совокупности выявленных признаков относить слова к определенной группе основных частей речи. Проводить морфологический разбор имен прилагательных по предложенному в учебнике алгоритму, оценивать правильность проведения морфологического разбора	2	52,9	46,9
14.	Умение распознавать глаголы в предложении. Распознавать грамматические признаки слов, с учетом совокупности выявленных признаков относить слова к определенной группе основных частей речи	1	79,0	75,0
15.1.	Опознавать функционально-смысловые типы речи, представленные в прочитанном тексте. Владеть навыками различных видов чтения (изучающим, ознакомительным, просмотровым) и информационной переработки прочитанного материала; анализировать текст с точки зрения его принадлежности к функционально-смысловому типу речи и функциональной разновидности языка	2	40,3	36,7
15.2.	Распознавать и адекватно формулировать лексическое значение многозначного слова с опорой на контекст; использовать многозначное слово в другом значении в самостоятельно составленном и оформленном на письме речевом высказывании. Распознавать уровни и единицы языка в предъявленном тексте и видеть взаимосвязь между ними; создавать устные и письменные высказывания	1	35,5	33,1

2. МАТЕМАТИКА

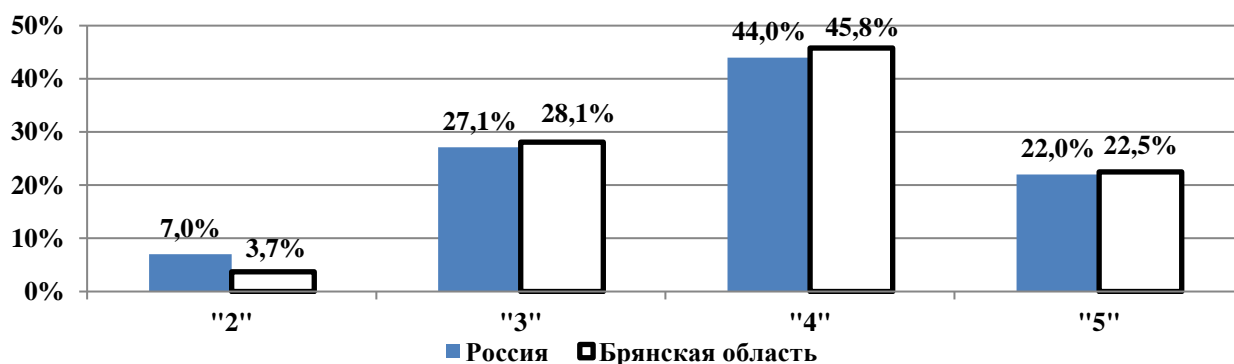
2.1. Сводные статистические отчеты по проведению ВПР по математике на территории Брянской области в 2020 году

Статистика отметок по математике

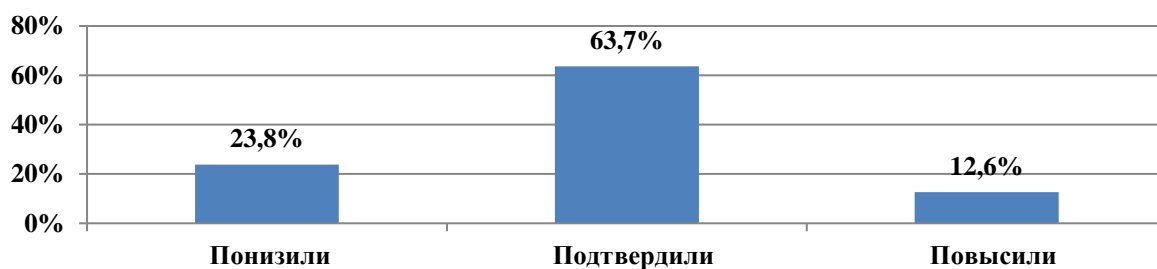
АТЕ	Количество участников	Распределение групп баллов в %			
		"2"	"3"	"4"	"5"
Брянская область	12023	3,7	28,1	45,8	22,5
Участники ВПР по России	1369699	7,0	27,1	44,0	22,0

АТЕ	Количество участников ВПР		Распределение групп баллов в %							
			"2"		"3"		"4"		"5"	
	4 класс 2019 год	5 класс 2020 год	4 класс 2019 год	5 класс 2020 год	4 класс 2019 год	5 класс 2020 год	4 класс 2019 год	5 класс 2020 год	4 класс 2019 год	5 класс 2020 год
Брянская область	13 060	12 023	1,0	3,7	21,8	28,1	46,0	45,8	31,2	22,5
Россия	1 548 189	1 369 699	2,4	7,0	18,6	27,1	43,5	44,0	35,5	22,0

Общая гистограмма отметок по математике



Гистограмма соответствия отметок по математике за выполненную работу и отметок по журналу

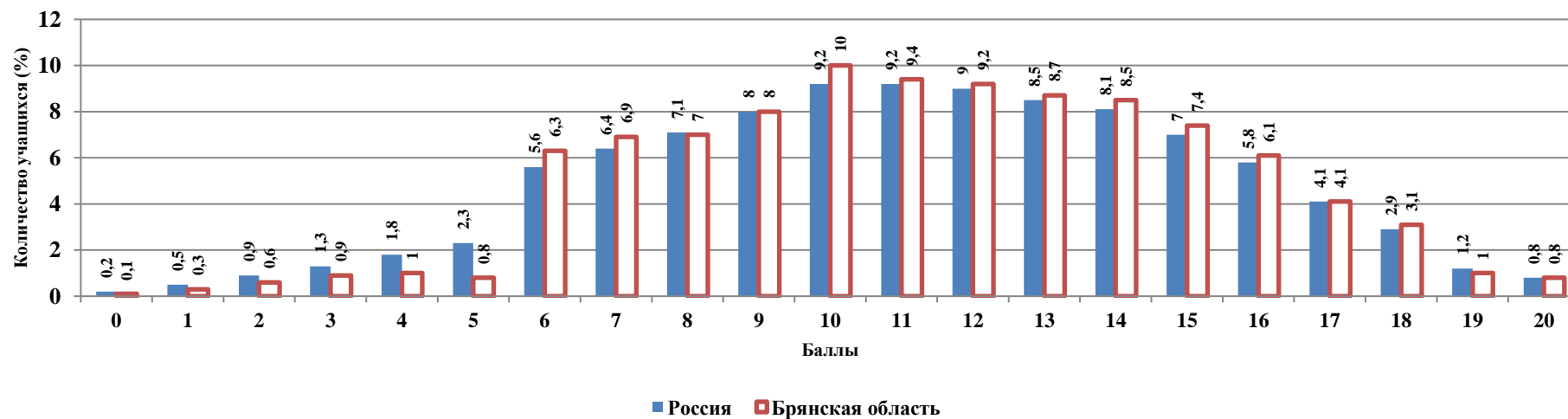


Соответствие	Кол-во уч-ков	%
Понизили (Отметка < Отметка по журналу)	2856	23,8
Подтвердили (Отметка = Отметка по журналу)	7653	63,7
Повысили (Отметка > Отметка по журналу)	1514	12,6
Всего:	12023	100

Распределение первичных баллов по математике

Максимальный первичный балл: 20

Общая гистограмма первичных баллов

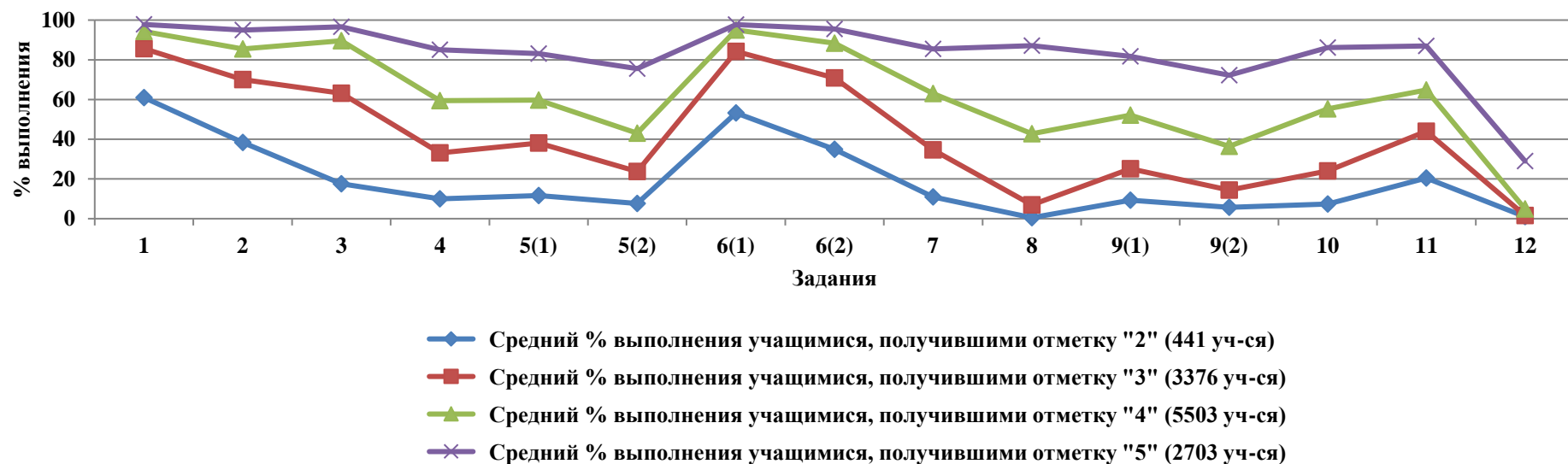


АТЕ	Кол-во уч-ков	0	1	2	3	4	5	6	7	8	9	10	11	12	13	14	15	16	17	18	19	20
Брянская область	12023	0,1	0,3	0,6	0,9	1,0	0,8	6,3	6,9	7,0	8,0	10,0	9,4	9,2	8,7	8,5	7,4	6,1	4,1	3,1	1,0	0,8
Россия	1369699	0,2	0,5	0,9	1,3	1,8	2,3	5,6	6,4	7,1	8,0	9,2	9,2	9,0	8,5	8,1	7,0	5,8	4,1	2,9	1,2	0,8

Выполнение заданий по математике группами учащихся (в % от числа участников)

АТЕ	Количество участников	1	2	3	4	5(1)	5(2)	6(1)	6(2)	7	8	9(1)	9(2)	10	11	12
		1	1	2	1	1	1	1	1	1	1	2	1	1	2	2
Россия	1369699	88,7	76,4	79,7	53,8	55,2	41,4	90,5	81,3	53,4	39,7	48,4	37,1	51,3	64,5	10,5
Брянская область	12023	91,4	81,5	81,1	55,9	57,1	43,6	91,1	83,1	58,2	41,2	49,7	37,2	51,7	62,3	9,2
Ср. % вып. уч. гр. баллов "2"	441	61,0	38,3	17,6	10,0	11,6	7,7	53,3	34,9	10,9	0,5	9,3	5,7	7,4	20,4	1,0
Ср. % вып. уч. гр. баллов "3"	3376	85,6	70,0	63,2	33,1	38,1	23,7	84,2	70,9	34,7	7,0	25,2	14,4	24,0	44,0	1,6
Ср. % вып. уч. гр. баллов "4"	5503	94,3	85,4	89,6	59,4	59,7	43,0	95,0	88,3	63,0	42,8	52,2	36,5	55,3	64,8	4,9
Ср. % вып. уч. гр. баллов "5"	2703	97,8	94,9	96,6	85,0	83,1	75,6	97,7	95,5	85,4	87,1	81,7	72,3	86,1	87,0	29,0

Средний % выполнения заданий группами учащихся



2.2. Описание проверочной работы по математике

Структура варианта проверочной работы

Работа содержит 12 заданий.

В заданиях 1, 2, 4, 5 (пункт 1), 6 (пункты 1 и 2), 7, 9 (пункты 1 и 2) необходимо записать только ответ.

В заданиях 5 (пункт 2) и 11 нужно изобразить требуемые элементы рисунка.

В задании 10 необходимо заполнить схему.

В заданиях 3, 8, 12 требуется записать решение и ответ.

Распределение заданий варианта проверочной работы по содержанию, проверяемым умениям и видам деятельности

В заданиях 1, 2, 7 проверяется умение выполнять арифметические действия с числами и числовыми выражениями. В частности, задание 1 проверяет умение выполнять сложение, вычитание, умножение и деление однозначных, двузначных и трехзначных чисел в случаях, сводимых к действиям в пределах 100 (в том числе с нулем и числом 1). Задание 2 проверяет умение вычислять значение числового выражения, соблюдая при этом порядок действий. Заданием 7 контролируется умение выполнять письменно действия с многозначными числами (сложение, вычитание, умножение и деление на однозначное, двузначное числа в пределах 10 000).

Выполнение заданий 3 и 8 предполагает использование начальных математических знаний для описания и объяснения окружающих предметов, процессов, явлений, для оценки количественных и пространственных отношений предметов, процессов, явлений. Так, задания 3 и 8 проверяют умение решать арифметическим способом (в одно-два действия) учебные задачи и задачи, связанные с повседневной жизнью.

Задание 4 выявляет умение читать, записывать и сравнивать величины (время), используя основные единицы измерения величин и соотношения между ними.

Умение решать текстовые задачи в три-четыре действия проверяется заданием 8. При этом в задании 8 необходимо выполнить действия, связанные с использованием основных единиц измерения величин (длина, вес).

Умение исследовать, распознавать и изображать геометрические фигуры проверяется заданием 5. Пункт 1 задания предполагает вычисление периметра прямоугольника и квадрата, площади прямоугольника и квадрата. Пункт 2 задания связан с построением геометрических фигур с заданными измерениями (отрезок, квадрат, прямоугольник) с помощью линейки, угольника.

В задании 6 проверяется умение работать с таблицами, схемами, графиками, диаграммами, анализировать и интерпретировать данные. Задание предполагает чтение и анализ несложных готовых таблиц.

Овладение основами логического и алгоритмического мышления контролируется заданиями 9 и 12. Задание 9 связано с интерпретацией информации (объяснять, сравнивать и обобщать данные, делать выводы и прогнозы). Задание 12 требует умения решать текстовые задачи в три-четыре действия.

Задание 10 проверяет умение извлекать и интерпретировать информацию, представленную в виде текста, строить связи между объектами.

Овладение основами пространственного воображения выявляется заданием 11. Оно предполагает описание взаимного расположения предметов в пространстве и на плоскости.

Успешное выполнение обучающимися заданий 10-12 в совокупности с высокими результатами по остальным заданиям говорит о целесообразности построения для них индивидуальных образовательных траекторий в целях развития их математических способностей.

На выполнение проверочной работы по математике дается 45 минут.

Дополнительные материалы и оборудование не используются.

Система оценивания выполнения отдельных заданий и проверочной работы в целом

Каждое верно выполненное задание 1, 2, 4, 5 (пункт 1), 5 (пункт 2), 6 (пункт 1), 6 (пункт 2), 7, 9 (пункт 1), 9 (пункт 2) оценивается 1 баллом. Задание считается выполненным верно, если ученик дал верный ответ: записал правильное число, правильную величину, изобразил правильный рисунок.

Выполнение заданий 3, 8, 10-12 оценивается от 0 до 2 баллов.

Рекомендации по переводу первичных баллов отметки по пятибалльной шкале

Отметка по пятибалльной шкале	"2"	"3"	"4"	"5"
Первичные баллы	0-5	6-9	10-14	15-20

2.3. Достижение планируемых результатов по математике в соответствии с ПООП НОО и ФГОС

№	Блоки ПООП обучающийся научится / получит возможность научиться или проверяемые требования (умения) в соответствии с ФГОС (ФК ГОС)	Максимальный балл	Брянская область	Россия
			12023 уч.	1369699 уч.
1	Развитие представлений о числе и числовых системах от натуральных до действительных чисел. Оперировать на базовом уровне понятием целое число	1	91,4	88,7
2	Умение выполнять арифметические действия с числами и числовыми выражениями. Вычислять значение числового выражения (содержащего 2–3 арифметических действия, со скобками и без скобок).	1	81,5	76,4
3	Развитие представлений о числе и числовых системах от натуральных до действительных чисел. Решать задачи на нахождение части числа и числа по его части	2	81,1	79,7
4	Развитие представлений о числе и числовых системах от натуральных до действительных чисел. Оперировать на базовом уровне понятием десятичная дробь	1	55,9	53,8
5.1	Умение пользоваться оценкой и прикидкой при практических расчетах. Оценивать размеры реальных объектов окружающего мира	1	57,1	55,2
5.1	Умение изображать геометрические фигуры. Выполнять построение геометрических фигур с заданными измерениями (отрезок, квадрат, прямоугольник) с помощью линейки, угольника.	1	43,6	41,4
6.1	Умение работать с таблицами, схемами, графиками диаграммами. Читать несложные готовые таблицы.	1	91,1	90,5
6.2	Развитие представлений о числе и числовых системах от натуральных до действительных чисел. Сравнить рациональные числа / упорядочивать числа, записанные в виде обыкновенных дробей, десятичных дробей	1	83,1	81,3
7	Овладение навыками письменных вычислений. Использовать свойства чисел и правила действий с рациональными числами при выполнении вычислений / выполнять вычисления, в том числе с использованием приемов рациональных вычислений	1	58,2	53,4

8	Умение анализировать, извлекать необходимую информацию. Решать несложные логические задачи, находить пересечение, объединение, подмножество в простейших ситуациях	2	41,2	39,7
9.1	Овладение основами логического и алгоритмического мышления. Интерпретировать информацию, полученную при проведении несложных исследований (объяснять, сравнивать и обобщать данные, делать выводы и прогнозы).	1	49,7	48,4
9.2	Овладение геометрическим языком, развитие навыков изобразительных умений, навыков геометрических построений. Оперировать на базовом уровне понятиями: фигура, точка, отрезок, прямая, луч, ломанная, угол, многоугольник, треугольник и четырехугольник, прямоугольник и квадрат, окружность и круг, прямоугольный параллелепипед, куб, шар. Изображать изучаемые фигуры от руки и с помощью линейки	1	37,2	37,1
10	Овладение основами логического и алгоритмического мышления собирать, представлять, интерпретировать информацию	2	51,7	51,3
11	Овладение основами пространственного воображения. Описывать взаимное расположение предметов в пространстве и на плоскости.	2	62,3	64,5
12	Овладение основами логического и алгоритмического мышления. Решать задачи в 3–4 действия.	2	9,2	10,5

3. ОКРУЖАЮЩИЙ МИР

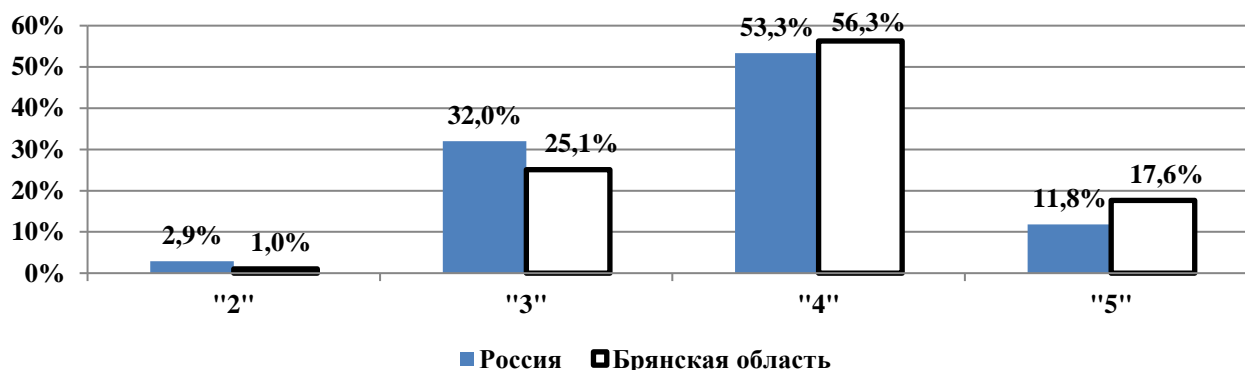
3.1. Сводные статистические отчеты по проведению ВПР по окружающему миру на территории Брянской области в 2020 году

Статистика отметок по окружающему миру

АТЕ	Количество участников	Распределение групп баллов в %			
		"2"	"3"	"4"	"5"
Брянская область	11887	1,0	25,1	56,3	17,6
Участники ВПР по России	1359182	2,9	32,0	53,3	11,8

АТЕ	Количество участников ВПР		Распределение групп баллов в %							
			"2"		"3"		"4"		"5"	
	4 класс 2019 год	5 класс 2020 год	4 класс 2019 год	5 класс 2020 год	4 класс 2019 год	5 класс 2020 год	4 класс 2019 год	5 класс 2020 год	4 класс 2019 год	5 класс 2020 год
Брянская область	13 006	11 887	0,4	1,0	19,5	25,1	55,2	56,3	25,0	17,6
Россия	1 538 335	1 359 182	0,9	2,9	20,2	32,0	55,6	53,3	23,3	11,8

Общая гистограмма отметок



Гистограмма соответствия отметок по окружающему миру за выполненную работу и отметок по журналу

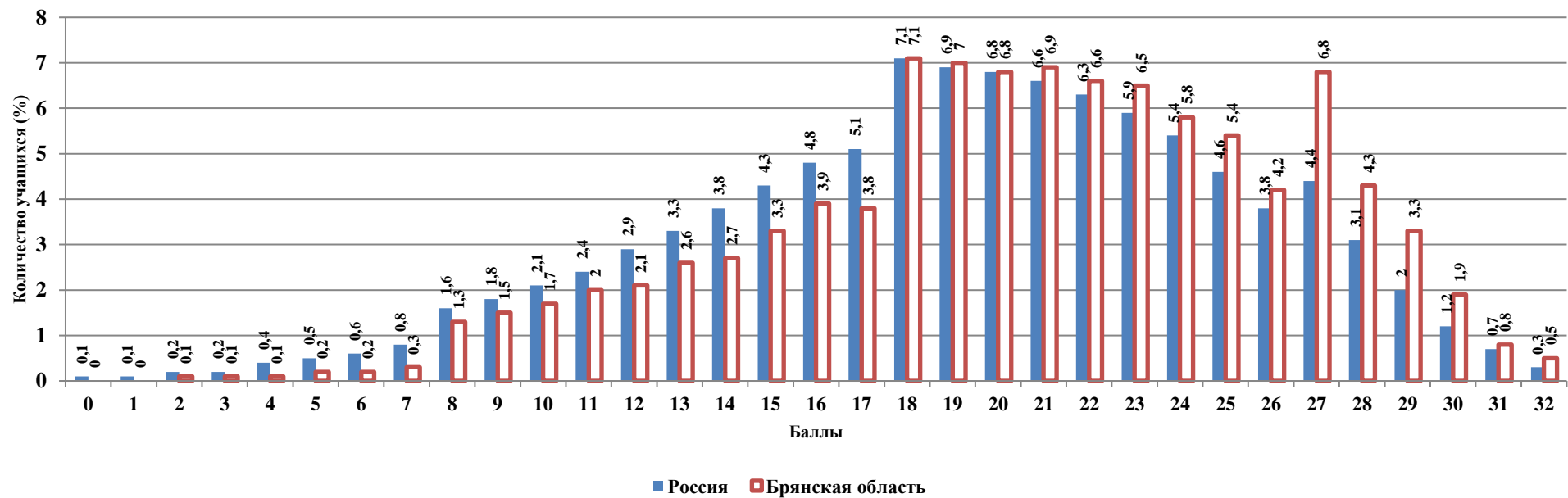


Соответствие	Кол-во уч-ков	%
Понизили (Отметка < Отметка по журналу)	4184	35,2
Подтвердили (Отметка = Отметка по журналу)	7187	60,5
Повысили (Отметка > Отметка по журналу)	511	4,3
Всего²:	11882	100

² В таблице приведены данные только по тем участникам, для которых были введены отметки

Распределение первичных баллов по окружающему миру

Общая гистограмма первичных баллов

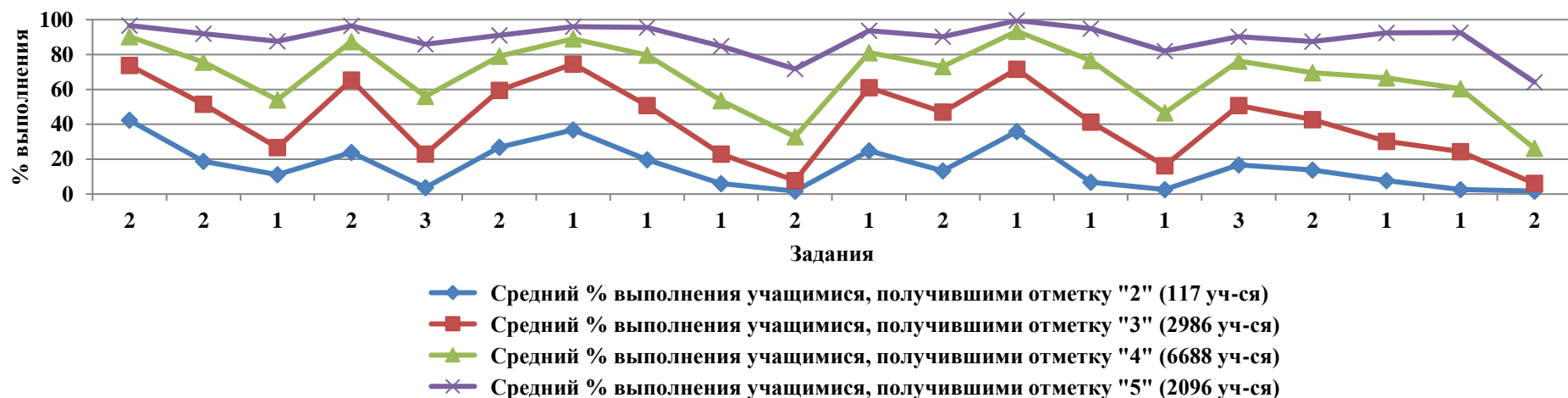


АТЕ	Кол-во уч-ков	0	1	2	3	4	5	6	7	8	9	10	11	12	13	14	15	16	17	18	19	20	21	22	23	24	25	26	27	28	29	30	31	32
Брянская область	11887	0,0	0,0	0,1	0,1	0,1	0,2	0,2	0,3	1,3	1,5	1,7	2,0	2,1	2,6	2,7	3,3	3,9	3,8	7,1	7,0	6,8	6,9	6,6	6,5	5,8	5,4	4,2	6,8	4,3	3,3	1,9	0,8	0,5
Россия	1359182	0,1	0,1	0,2	0,2	0,4	0,5	0,6	0,8	1,6	1,8	2,1	2,4	2,9	3,3	3,8	4,3	4,8	5,1	7,1	6,9	6,8	6,6	6,3	5,9	5,4	4,6	3,8	4,4	3,1	2,0	1,2	0,7	0,3

Выполнение заданий по окружающему миру группами учащихся (в % от числа участников)

Номер задания	1	2	3(1)	3(2)	3(3)	4	5	6(1)	6(2)	6(3)	7(1)	7(2)	8(К1)	8(К2)	8(К3)	9	10(1)	10(2К1)	10(2К2)	10(3К3)	
Максимальный балл	2	2	1	2	3	2	1	1	1	2	1	2	1	1	1	3	2	1	1	2	
АТЕ	Кол-во уч-ков	Выполнение заданий в % (от числа участников)																			
Россия	1359182	85,1	68,5	39,6	80,9	47,8	71,4	83,7	70,4	44,7	29,7	72,1	64,3	84,3	66,1	41,0	70,4	63,8	55,6	47,6	22,6
Брянская область	11887	86,7	71,9	52,7	82,9	52,5	75,8	86,1	74,6	50,9	33,1	77,7	69,0	88,4	70,3	44,7	71,7	65,5	61,5	56,5	27,6
Ср. % вып. уч. гр. баллов "2"	117	42,3	18,8	11,1	23,9	3,7	26,9	36,8	19,7	6,0	1,7	24,8	13,3	35,9	6,8	2,6	16,8	13,7	7,7	2,6	1,7
Ср. % вып. уч. гр. баллов "3"	2986	73,7	51,5	26,6	65,4	22,9	59,5	74,6	50,7	23,0	7,7	61,1	47,1	71,6	41,3	16,3	50,8	42,7	30,3	24,4	6,1
Ср. % вып. уч. гр. баллов "4"	6688	90,2	75,7	54,1	87,5	56,0	79,1	89,0	79,7	53,5	32,9	81,1	73,1	93,4	76,6	46,5	76,3	69,6	66,7	60,4	26,2
Ср. % вып. уч. гр. баллов "5"	2096	96,6	92,0	87,6	96,4	85,9	91,1	96,0	95,6	84,8	71,8	93,7	90,2	99,5	94,9	82,0	90,2	87,4	92,4	92,6	64,2

Средний % выполнения заданий группами учащихся



3.2. Описание проверочной работы по окружающему миру

Структура варианта проверочной работы

Вариант проверочной работы состоит из двух частей, которые различаются по содержанию и количеству заданий.

Часть 1 содержит 6 заданий: 2 задания, предполагающие выделение определенных элементов на приведенных изображениях; 3 задания с кратким ответом (в виде набора цифр, слова или сочетания слов) и 1 задание с развернутым ответом.

Часть 2 содержит 4 задания с развернутым ответом.

Типы заданий, сценарии выполнения заданий

Задания части 1 проверочной работы направлены прежде всего на выявление уровня владения обучающимися начальными сведениями о сущности и особенностях природных объектов, процессов и явлений, об элементарных нормах здоровьесберегающего поведения в природной и социальной среде, а также на освоение умений анализировать информацию, представленную в разных формах.

Задание 1 проверяет умение анализировать изображение и узнавать объекты, с которыми обучающиеся встречаются в повседневной жизни или при изучении учебных предметов, выявлять их существенные свойства.

Основой задания 2 является таблица с прогнозом погоды на 3 дня, содержащая часто употребляемые на информационных ресурсах и в СМИ условные обозначения. Задание 2 проверяет умение понимать информацию, представленную разными способами (словесно, знаково-символическими средствами и т.п.).

Основой задания 3 является карта материков Земли/карта природных зон России и изображения животных и растений. Требуется назвать отмеченные буквами материка/природные зоны и определить, какие из приведенных в задании животных и растений обитают в естественной среде на территории каждого из этих материков / каждой из этих природных зон. Задание проверяет сформированность первичного навыка чтения карты и овладение логическими универсальными действиями.

В задании 4 проверяется овладение начальными сведениями о строении тела человека (умение распознать конкретные части тела и органы) на основе предложенной для анализа модели.

Задание 5 направлено на проверку освоения элементарных норм здоровьесберегающего поведения в природной и социальной среде.

Задание 6 связано с элементарными способами изучения природы - его основой является описание реального эксперимента. Первая часть задания проверяет умение обучающихся вычленять из текста описания информацию, представленную в явном виде, сравнивать описанные в тексте объекты, процессы. Во второй части задания требуется сделать вывод на основе проведенного опыта. Третья часть задания проверяет умение проводить аналогии строить рассуждения. Вторая и третья части задания предполагают развернутый ответ обучающегося.

Задания части 2 направлены, прежде всего, на выявление уровня владения обучающимися начальными сведениями о сущности и особенностях социальных объектов, процессов и явлений, об элементарных нормах нравственного, здоровьесберегающего поведения в природной и социальной среде, а также на освоение умения осознанно строить речевысказывание в соответствии с коммуникативной задачей. Все задания этой части требуют развернутого ответа.

Задание 7 проверяет способность на основе приведенных знаково-символических изображений сформулировать правила поведения.

Задание 8 выявляет уровень сформированности представлений обучающихся о массовых профессиях, понимание социальной значимости труда представителей каждой из них. Задание построено на основе изображений объектов, с которыми работают представители различных профессий, или изображений труда людей определенных профессий.

Задание 9 выявляет понимание обучающимися значимости семьи и семейных

отношений, образования, государства и его институтов, а также институтов духовной культуры. Задание также предполагает проверку умения обучающихся анализировать информацию и переводить ее из текстовой в цифровую форму

В задании 10 проверяются знания обучающихся о родном крае: его главном городе, достопримечательностях, особенностях природы, жизни и хозяйственной деятельности людей, умение презентовать информацию о родном крае в форме краткого рассказа.

Необходимо отметить, что понимание социальных объектов, явлений и процессов, проверяемое заданиями части 2, является основой социализации обучающихся, освоения ими свойственных возрасту базовых социальных ролей, формирования основ гражданской идентичности.

На выполнение проверочной работы по предмету "Окружающий мир" дается 45 минут.

Система оценивания выполнения отдельных заданий и проверочной работы в целом

Правильно выполненная работа оценивается 32 баллами.

Правильный ответ на каждое из заданий 3.2, 5, 6.1 и 6.2 оценивается 1 баллом.

Полный правильный ответ на каждое из заданий 2, 3.1 оценивается 2 баллами. Если в ответе допущена одна ошибка (в том числе написана лишняя цифра/не написана одна необходимая цифра/или не подписана одна из фотографий), выставляется 1 балл; если допущено две или более ошибки - 0 баллов.

Полный правильный ответ на задание 3.3 оценивается 3 баллами. Если в ответе допущена одна ошибка (в том числе написана лишняя цифра или не написана одна необходимая цифра), выставляется 2 балла; если допущено две ошибки - 1 балл, более двух ошибок - 0 баллов.

Ответы на задания 1, 4, 6.3-10 оцениваются по критериям. Полный правильный ответ на каждое из заданий 1, 5, 6.3 оценивается 2 баллами, на задания 7-9 - 3 баллами, на задание 10 - 6 баллами.

Рекомендации по переводу первичных баллов в отметки по пятибалльной шкале

Отметка по пятибалльной шкале	"2"	"3"	"4"	"5"
Первичные баллы	0-7	8-17	18-26	27-32

3.3. Достижение планируемых результатов по окружающему миру в соответствии с ПООП НОО и ФГОС

№	Блоки ПООП обучающийся научится / получит возможность научиться или проверяемые требования (умения) в соответствии с ФГОС (ФК ГОС)	Максимальный балл	Брянская область	Россия
			11887 уч.	1359182 уч.
1	Овладение начальными сведениями о сущности и особенностях объектов, процессов и явлений действительности (природных, социальных, культурных, технических и др.); использование различных способов анализа, передачи информации в соответствии с познавательными задачами; в том числе умение анализировать изображения. Узнавать изученные объекты и явления живой и неживой природы; использовать знаковосимволические средства для решения задач.	2	86,7	85,1
2	Использование различных способов анализа, организации, передачи и интерпретации информации в соответствии с познавательными задачами; освоение доступных способов изучения природы. Использовать знаковосимволические средства для решения задач; понимать информацию, представленную разными способами: словесно, в виде таблицы, схемы.	2	71,9	68,5

3.1	Овладение начальными сведениями о сущности и особенностях объектов, процессов и явлений действительности (природных, социальных, культурных, технических и др.); овладение логическими действиями анализа, синтеза, обобщения, классификации по родовидовым признакам. Использовать готовые модели (глобус, карту, план) для объяснения явлений или описания свойств объектов; обнаруживать простейшие взаимосвязи между живой и неживой природой, взаимосвязи в живой природе.	1	52,7	39,6
3.2		2	82,9	80,9
3.3		3	52,5	47,8
4	Овладение начальными сведениями о сущности и особенностях объектов, процессов и явлений действительности; умение анализировать изображения. Узнавать изученные объекты и явления живой и неживой природы; использовать знаковосимволические средства, в том числе модели, для решения задач.	2	75,8	71,4
5	Освоение элементарных норм здоровьесберегающего поведения в природной и социальной среде. Понимать необходимость здорового образа жизни, соблюдения правил безопасного поведения; использовать знания о строении и функционировании организма человека для сохранения и укрепления своего здоровья.	1	86,1	83,7
6.1	Освоение доступных способов изучения природы (наблюдение, измерение, опыт); овладение логическими действиями сравнения, анализа, синтеза, установления аналогий и причинно-следственных связей, построения рассуждений; осознанно строить речевое высказывание в соответствии с задачами коммуникации. Вычленять содержащиеся в тексте основные события; сравнивать между собой объекты, описанные в тексте, выделяя 2-3 существенных признака; проводить несложные наблюдения в окружающей среде и ставить опыты, используя простейшее лабораторное оборудование; создавать и преобразовывать модели и схемы для решения задач	1	74,6	70,4
6.2		1	50,9	44,7
6.3		2	33,1	29,7
7.1	Освоение элементарных правил нравственного поведения в мире природы и людей; использование знаково-символических средств представления информации для создания моделей изучаемых объектов и процессов; осознанно строить речевое высказывание в соответствии с задачами коммуникации. Использовать знаковосимволические средства, в том числе модели, для решения задач / выполнять правила безопасного поведения в доме, на улице, природной среде	1	77,7	72,1
7.2		2	69,0	64,3
8К1	Овладение начальными сведениями о сущности и особенностях объектов, процессов и явлений действительности (социальных); осознанно строить речевое высказывание в соответствии с задачами коммуникации. Оценивать характер взаимоотношений людей в различных социальных группах.	1	88,4	84,3
8К2		1	70,3	66,1
8К3		1	44,7	41,0
9	Сформированность уважительного отношения к России, своей семье, культуре нашей страны, её современной жизни; готовность излагать свое мнение и аргументировать свою точку зрения; осознанно строить речевое высказывание в соответствии с задачами коммуникации. [Будут сформированы] основы гражданской идентичности, своей этнической принадлежности в форме осознания "Я" как члена семьи, представителя народа, гражданина России; осознавать свою неразрывную связь с разнообразными окружающими социальными группами	3	71,7	70,4
10.1	Сформированность уважительного отношения к родному краю; осознанно строить речевое высказывание в соответствии с задачами коммуникации. [Будут сформированы] основы гражданской идентичности, своей этнической принадлежности в форме осознания "Я" как члена семьи, представителя народа, гражданина России; описывать достопримечательности столицы и родного края.	2	65,5	63,8
10.2К1		1	61,5	55,6
10.2К2		1	56,5	47,6
10.3К3		2	27,6	22,6